



COPPETTAZIONE BA GUAN ZI

Dr. Roberta Pozzi, DVM

Italian Veterinary Acupuncture Society

www.siaiv-itvas.org

Milano - Italia

...nel nuovo mondo ognuno metterà a disposizione di tutti la sua esperienza e le sue idee, e gli altri lo ricompenseranno liberamente, per questo... (dal libro "La profezia di Celestino").

Ventose (Coppette) (Ba Guan Zi): La tecnica prevede l'uso di coppette in vetro, di varia grandezza, capaci di provocare azione revulsivante o tipo salasso (se associate a scarificazione o puntura con "ago triangolare"). L'azione della decompressione, o di una successione di compressioni e di decompressioni, realizza una sorta di massaggio che, anche per l'azione termica concomitante, aumenta la circolazione sanguigna locale del 300% facilitando il riassorbimento di essudati, e la risoluzione di processi infiammatori, attivando il metabolismo basale. Le ventose sono utili contro la penetrazione dei patogeni vento-freddo-umidità e molto impiegate in gastroenterologia, reumatologia e ginecologia.

Le ventose si dividono, a seconda dello sviluppo di vuoto interno, in "ventose di fuoco", "ventose ad acqua" e "ventose ad aria". Il tempo di posa e la durata delle sedute sono funzione dell'età, del sesso, del tipo costituzionale e del tipo di malattia. I trattamenti con la coppettazione hanno effetti terapeutici vascolari, spasmolitici, antinfiammatori, linfodrenanti, analgesici, disintossicanti, trofico-stimolanti, rigenerativo-riparativi, immunostimolanti e antifibrotici.

Storia della Coppettazione

Inizialmente era una pratica dei medici-sciamani che praticavano suzioni sulle zone cutanee da trattare aspirando l'aria in coni di corna di animali con la sommità perforata.

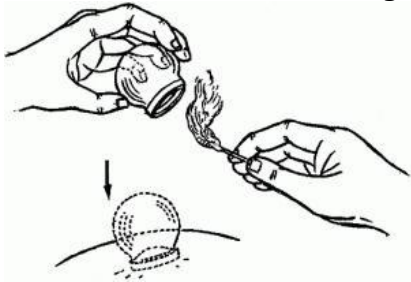
Si trovano riferimenti a questa tecnica nel Ben Cao Gang Mu Shi Yi ove si afferma che:

"nelle coppette vi è associazione di aria e fuoco, esse espellono il vento nocivo "

La storia della coppa cinese risale all'anno 281 DC. È stata un'antica pratica taoista medica. Il suo uso fu poi perfezionato sotto la dinastia Tang (618 DC) e sotto i Qing Manciù (dal 1644 DC.) ed è stata ampiamente usata nelle corti della Cina imperiale durante quei tempi. Il suo utilizzo è stato per prima registrato da **Ge Hong**, in un trattato antico chiamato "**Manuale di prescrizioni per le emergenze**".

Durante quei tempi, Ge Hong e altri uomini di medicina utilizzarono corna di animali per la coppettazione. Ecco perché in alcuni trattati medici dell'impero, la coppettazione è stata denominata la tecnica "corno di guarigione". Durante la dinastia Tang, la coppettazione era il trattamento principale per la tubercolosi polmonare. E'

stato anche usato in congiunzione con agopuntura e moxibustione. In realtà, tra le tre antiche pratiche mediche, è diventato il trattamento standard per malattie polmonari croniche. Più di recente, **Zhao Xuemin**, durante la dinastia Qing, ha scritto **"Supplemento al Compendio di Materia Medica"**, tra cui un intero capitolo su "jar qi fuoco" (huoquan qi). In essa, ha sottolineato il valore di questo trattamento, utilizzando tazze fatte di bambù o ceramica, per alleviare la cefalea di tipo vento-freddo, sindrome bi di origine eolica, vertigini e dolore addominale.



La tecnica consiste nell'introduzione di fuoco entro una coppetta o un bicchierino di bambù o di vetro o di porcellana, ecc. L'ossigeno dentro il contenitore brucia e si provoca una fuoriuscita di aria calda che crea una depressione. L'applicazione della coppetta sulla cute esercita un effetto ventosa suggestente che ha il potere di rimuovere le stasi di Qi/Xue, attivare la circolazione di

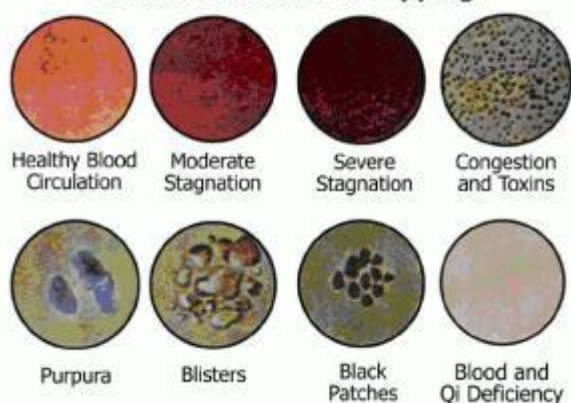
Qi nei capillari Sun Luo e di sangue nel microcircolo. Queste azioni fanno "disperdere all'esterno" i Fattori Perversi Xieqi FREDDO HAN e UMIDITA' SHI, attivano le difese organiche e sedano il dolore.

Il più comune malinteso in merito ad uno dei più potenti e benefici effetti del dopo coppettazione, è il segno che a volte risulta.

L'aspirazione tira tossine, fattori patogeni, veleno nel sangue, linfa, cellule morte e detriti cellulari dal profondo dei tessuti verso la superficie permettendo al sangue ossigenato di nutrire e curare le aree sottostanti. Questi agenti debilitanti sono quindi più facilmente espulsi dal corpo. I depositi si dissipano da poche ore a diverse settimane, a seconda della quantità di ristagno e l'attività del paziente dopo il trattamento.

Il colore ed il modello dei marchi dipendono dal livello di stagnazione nella zona, e vanno da un rosso acceso al viola scuro, solitamente della durata di 3 giorni a una settimana (a volte più a lungo se la persona è molto malata o sedentaria). Se non è presente stagnazione, ci sarà solo un segno di luce rosa che scompare in pochi minuti o un paio di ore. Siti dove sono vecchi traumi o lesioni possono richiedere più trattamenti di coppettazione. I marchi saranno visibilmente più leggeri man mano che i patogeni sono sistematicamente rimossi dal corpo.

Skin Reaction after Cupping



Lasciarle per troppo tempo potrebbe provocare scollamento e ustioni.

E' un trattamento di tipo puntiforme e di solito usato in dispersione, non riequilibra il sistema energetico, ma è finalizzato al problema.

Può essere abbinata al trattamento con Moxa: se fatta dopo la coppettazione si avrà un'azione tonificante sul punto; se fatta prima della coppettazione si avrà un'azione più dispersiva.

Un punto importante è il 14 GV usato per far scendere la temperatura.

Indicazioni:

In Giappone si coppetta, a scopo diagnostico, i Punti SHU del dorso del Meridiano della Vescica.

La Coppettazione si addice al trattamento di tutte le sindromi dolorose, di patologie respiratorie e gastroenteriche di molte sindromi depressive con forte componente ansiosa. Poiché tende a ravvivare il circolo energetico, si applicano ogni qualvolta vi sia il sospetto di un alterato (stasi) circolo energetico. Può essere praticata in associazione all' Agopuntura, al Massaggio ed alla Moxibustione (come prima esposto).

In Oriente si applica anche per i morsi di serpenti.

Controindicazioni:

Le coppette non devono essere applicate in presenza di: convulsioni, infezioni cutanee, ulcere e piaghe cutanee, cuti ipersensibili o allergiche, alterazioni dell'emostasi con fragilità capillare, gravidanza

Indicazioni:

Indicata quando la causa è:



Vento

Nelle malattie dove il vento veicola freddo (sindromi da raffreddamento) o freddo e umidità (problemi articolari; sindromi BI.)

12 BL per evitare che il vento possa entrare



Ristagno di qi e xue

In situazioni di dolore legate alla stasi di qi e xue " sangue è il figlio del Qi e il Qi è il comandante del sangue".

Punti Shu del dorso



Debolezza del sistema digestivo

Diarrea, scarso appetito, dolori addominali sordi

12 CV Zhong Wan

13-14 LV fegato che attacca la milza (diarrea nervosa.)



Asma o forme respiratorie acute

17CV Shanzhong aumenta wei qi

Shu del dorso

13 BL Shu di LU

14BL Shu di PC

In forme acute o croniche l'utilizzo sugli Shu del dorso



Dolore cronico lombare da deficit di KI o qi perverso o da stasi

Penetrazione di energia perversa o ristagno di sangue (ernie lombari)

40 BL Weizhong



Trattamento degli Ashi Points

Punti sintomatici, dolorosi alla pressione



Ristagno di flegma articolare

Umidità è difficile da trattare perché è appiccicosa e tende verso il basso.

METODI

Ci sono diversi metodi legati alla quantità di suzione e durata di applicazione della coppetta: meno è intensa la suzione meno si lascia applicata (cade da sola); di contro più è intensa la suzione, più la ventosa rimane più tempo e il trattamento è più intenso (abbiamo scollamento e innalzamento dei tessuti fino alla comparsa di ematomi) si differenziano in:

[coppettazione debole](#)

[coppettazione media](#)

[coppettazione forte](#)

La scelta è legata al soggetto, patologia e zona di applicazione. Esiste la:

[coppettazione in movimento](#)

Si applica sulla zona da trattare del gel o olio e, creando sottovuoto, si striscia molto dolorosa ma efficace (generalmente dorso, meridiani TH, GB; Bl.)

[coppettazione su Ago:](#)

rinforza l'azione dell'ago, si usa in condizioni sia di pieno con l'intento di attirare sangue ed energia verso l'esterno; oppure per tonificare attirando Xue e Qi verso la zona.

coppettazione su moxa

si usa per tonificare e muovere il Qi: è applicata la moxa sull'ago, si lascia bruciare completamente e quando non fuma più si applica la coppetta.

coppettazione piena

metodica cruenta: si fa sanguinare il punto, si applica sopra la coppetta che si riempie di sangue. (ipertensione)

In campo veterinario la coppettazione ha un grosso limite che è la presenza di pelo per cui necessità di zone glabre o tricotomizzate. Inoltre l'utilizzo di fuoco per creare il vuoto potrebbe essere pericolo per il pelo del cane.

Esistono però delle coppette con una speciale pompetta che permette di ottenere il sottovuoto che rende il loro utilizzo più semplice, sempre con cute tricotomizzata.

La coppettazione può essere usata come terapia principale o in ausilio ad altre metodiche (ago - massaggio) per potenziarne l'effetto.

METODOLOGIA

Inizialmente si deve tricotomizzare la parte o sfruttare zone già prive di pelo in seguito ad intervento chirurgico.

Si può utilizzare una coppettazione debole o media, su ago e moxa e per tutte le indicazioni in precedenza affrontate.

Ha una grande azione di tonificazione riattiva Qi e Xue in situazione di stasi e/o cronicità e può essere fatta anche prima di un trattamento d'agopuntura classico. Può essere fatta in due modi:

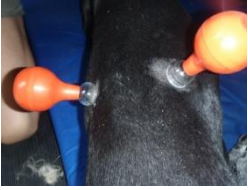


- Lasciando la coppetta per un tempo variabile dai 5 ai 15 minuti
- Facendo una sorta d'aspirazione e decompressioni veloci per riattivare in modo rapido l'energia.

Utilizzo classico è su cani che hanno subito un intervento di emilaminectomia. La zona si presenta già glabra. Normalmente presenta la zona a monte dell'intervento sensibile, quindi può risultare dolorosa, meglio non trattare; mentre a valle, non essendoci sensibilità profonda, non è dolorosa si utilizza per riattivare il Qi.



Un altro utilizzo è su contratture della muscolatura paravertebrale nei soggetti anziani (artrosi sindromi BI) o contratture legate a deambulazioni scorrette . Può essere utilizzata nelle lesioni all'articolazione del ginocchio (legamenti, meniscopatie) prima del trattamento agopunturale.



Bibliografia

Stanislao, C.: Agopuntura e tecniche correlate nel trattamento delle dermopatie.
www.agopuntura.org .

<http://paolaff.altervista.org/index.ht>

<http://www.agopunturaoggi.com/coppet.htm>

Marronnaud P., Mullens E.: Les ventouses (ba guan zi), Folia Sinotherapeutica, 11

Picozzi G. :Indicazioni e utilizzo della Coppettazione, Ass Medi Cina

www.shiatsuinternational.com